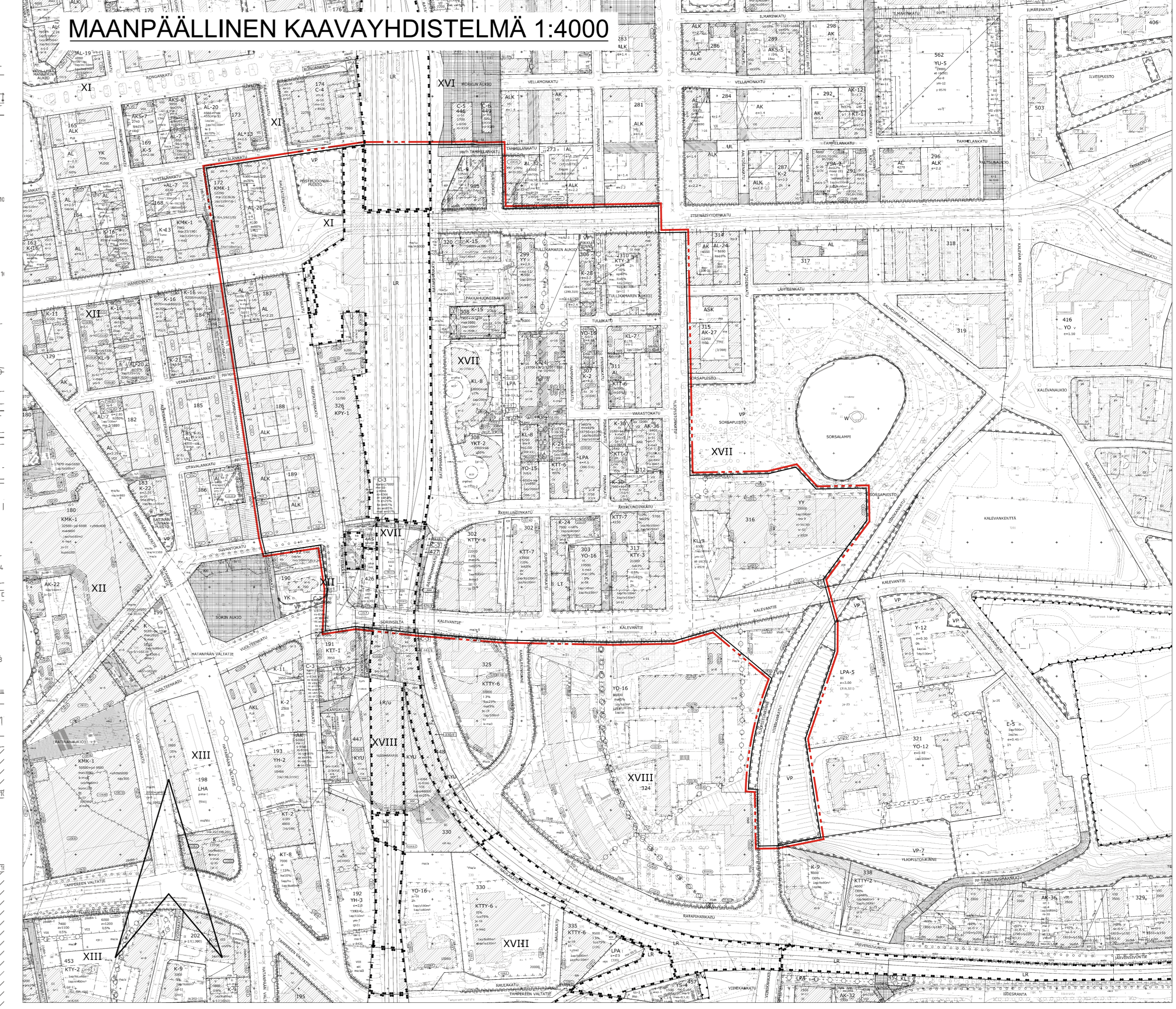


**HYVÄKSYTTÄVÄ ASEMAKAAVA**

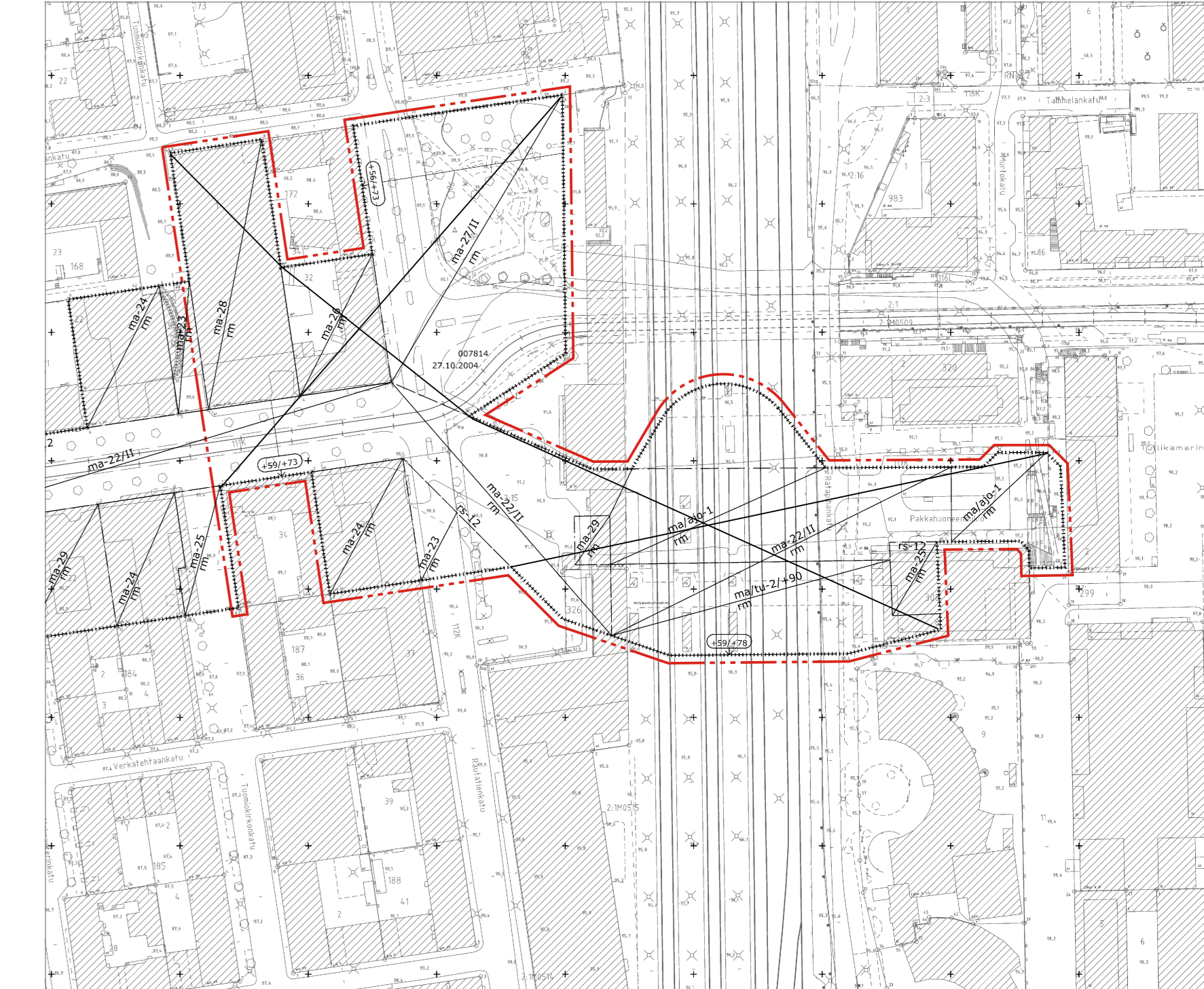


- ASEMAKAAVAMERKINNÄT JA MÄÄRÄYKSET**
- ma/sv-LPY**  
Yleisä pysäköintialue, liikennettä ja yhdyskuntatekniikkaa palvelevan maanalaisten rakennusten alue suojavyöhykkeen. Alue on varattu kaupungin tarpeisiin. Alueelle saa rakentaa maanalaista pysäköintialueita, kulkuyhteyksiä ja yhdyskuntatekniikan tuellisia tiloja, näihin liittyviä teknisiä ja varustollisia sekä maanalaista liosta maan pinnalle ja rakennuksiin johtavia teknikkatuloja, porras- ja hissiyhteyksiä.
  - 3 m kaava-alueen rajan ulkopuolella oleva viiva.
  - Maanalaisten osa-alueen raja.
  - Oyheellinen maanalaisten osa-alueen raja.
  - Kaupunginosan numero.
  - ma90000 Maanalaisten tilan rakennuskoitus nettomäärä.
  - ma-YLIOPISTONT Maanalaisten katu.
  - ma/py Oyheellinen yleiselle pysäköintialueelle varattu maanalaisten alueen osa.
  - ma/ajo-4 Oyheellinen ajoyhteydelle varattu maanalaisten alueen osa.
  - +95.70 Maanpinnan ikimääräinen korkeusasema.
  - +53.00+40.50 Maanalaisten tilan lattiatason / kattotason ikimääräinen korkeusasema.
  - ma/sv75.00 Maanalaisten rakentamisen suojavyöhykkeen ikimääräinen ylin korkeusasema.
  - y-8670 Merkintä osoittaa, että tätä asemakaavaa varten on laadittu yleismaatras, joka on asemakaavakartassa. Luku tarkoittaa asemakaavan numeroa.

- YLEISMÄÄRÄYKSET**
- SUOJAVYÖHYKKEET JA SELVITYSALUEET:**  
Maanalaisten tilojen ja rakennusten suunnittelussa on huomioitava, että niiden edellyttämät kulkus- ja suojavyöhykkeet sisältyvät kaavan aluevarauksiin. Suojavyöhykkeiden mitoitukset perustuvat on esitellyn kaavaesityksessä.
- Kallio- ja maanpinnan asemat koskevia tiloja tulee tarkentaa toteutus suunnitelman yhteydessä tehtävien lisätietojen perusteella.
- Suojavyöhykkeiden rajaukset ja ylimmät korkeusasetat tulee tarkastaa ja esittää erillisinä laadittavissa rajoituspiirustuksissa sen jälkeen, kun maanalaisten tilat ja tunnelit on rakennettu. Rajauspiirustusten laadinnassa vastavaat maanalaisten tilojen toteuttajien yhdessä.
- Maanalaisten rakentamisen suunnittelussa ja toteutuksessa on kiinnitettävä erityistä huomiota yleispuoliselle alueelle sijoituvasta muusta rakentamisesta, arkkitehtuurista kulttuuriperinnöstä tai arkkitehtuurista koostuvista julkisista laatuvaatimuksesta, selvitystarpeista ja rajoituksista.
- Maanpäällisen alueen merkittävää kuormittamista sekä maa- tai kalliperäisiin kappakavet toimenpiteet, kuten louhinta tai mittava maankäyttö, edellyttävät maanalaisten tilojen, rakennusten tai lattiatason koteloiden vaikutusten selvittämistä sekä näiden onnistajan hallinnan kuluista.
- Uusien maallampijärjestelmien tai suojavyöhykkeille ulottuvien maanalaisten tilojen rakentamisen voidaan kalliokallioihin selvityksiin perustuen sallia sen jälkeen, kun maanalaisten tilat ja tunnelit on rakennettu, tai kun näiden sijainti ja tekniset ratkaisut on esitetty hyväksytyssä rakennus suunnitelmassa. Toimenpiteiden edellytykset on selvitettävä tapauskohtaisesti kaavan salitmat laajuusvaikutukset huomioon ottaen.
- Suojavyöhykkeiden ulkopuolella on selvitetty vaikutukset maanalaisten tilojen, rakennusten ja lattiatason suurten kalliolehtien (jännitelvi >20 m tai korkeus > 10 m) tai syvien kaivantojen (kaivannon pohja < 10 m maanalaisten tilan holtivaatosta) suunnittelu yhteydessä. Selvityksien laajuus on kuitenkin keuhasta suunnitellun kalliolehtien jännitelvi, korkeus tai kaivannon syvyys.
- HULIEVESIEN HALLINTA:**  
Lupa-asiakirjoihin tulee liittää selvitys rakentamisen ja toiminnan aikaisten työmäärä- ja hulevesien hallintamenetelmistä.

**POISTETTAVA MAANALAINEN ASEMAKAAVA 1:2000**  
3 m sen asemakaava-alueen ulkopuolella oleva viiva, jonka sisäpuolella asemakaavamerkinnyt ja -määräykset poistetaan.

MUIUTETAAN 27.10.2004 VÄHISTETTYÄ KAAVAA NRO 7814.



Huom. Hampin parin maanalaisten asemakaavan nro 7814 korkeusmerkinnot viitattavat 28.2.2011 käytössä olevaan korkeusjärjestelmään (NTrE). Tarvittava korkeusmuunnos N2000-järjestelmään on luvulla 0,530 metriä.

**TAMPERE**

**MAANALAINEN ASEMAKAAVA**

Kaupunginosa:	XI (KYTTÄLÄ A 111)	
Kortteli nro:	172 tonttien 1, 32 ja 34	sestä virkistys- ja katualueiden alapuolella
Kaupunginosa:	XII (KYTTÄLÄ B 112)	
Kortteli nro:	187 tonttien 34, 35, 36 ja 37	189 tonttien 42, 43, 44 ja 45
	188 tonttien 1, 2, 39 ja 41	326 tontin 1
	sekä katu-, virkistys- ja rautatiealueiden alapuolella	
Kaupunginosa:	XVI (TAMMELA B 116)	
Kortteli nro:	983 tontin 1	sekä katu- ja rautatiealueiden alapuolella
Kaupunginosa:	XVII (TULLI 117)	
Kortteli nro:	299 tontin 2	313 tonttien 2, 69 ja 70
	302 tonttien 3, 4, 5, 6 ja 7	316 tonttien 3 ja 4
	303 tonttien 1,3 ja 4	320 tontin 2
	307 tontin 1 ja 2	426 tontin 1
	308 tonttien 1, 2, 3, 4, 5, 6, 8, 9, 10 ja 11	427 tontin 1 ja 2
	310 tonttien 1, 2 ja 3	445 tontin 1
	311 tonttien 1, 2, 3 ja 60	312 tonttien 4, 5, 6 ja 66
	312 tonttien 4, 5, 6 ja 66	sekä virkistys-, katu- ja rautatiealueiden alapuolella
Kaupunginosa:	XVIII (KALEVANHARJU 118)	
	324 tontin 12	sekä virkistys- ja katualueiden alapuolella

**MAANALAISELLA ASEMAKAAVALLA MUODOSTUU**  
Maanalaista liikenne- ja katualueita.

TÄHÄN ASEMAKAAVAKARTTAAN LIITTYVÄ ASEMAKAAVAN SELOSTUS JA HAVAINNEAIKIO  
1:1000

<b>KAUPUNKIYMPÄRISTÖN PALVELUALUE / PAIKKATIEDO</b> Asemakaavaehdotus perustuu pohjakarttaan, joka löytyy 1:2000 voimassa olevan kaavokarttamääräyksen (1/26/1996) vaatimukset.	27.4.2021	kaupungingodotti
<b>Talokordinaatti / korkeusjärjestelmä</b> ETRS-GK24 / N2000		
<b>KAUPUNKIYMPÄRISTÖN SUUNNITTELU / ASEMAKAAVOITUS</b>		
Suunnittelija: Marjut Ahponen		
Piirtäjä: RLE		
Pvm: 10.5.2021, tark. 8.11.2021	8.11.2021	Elena Käppinen asemakaavapäällikkö
Asemakaavakartta nro: 8670		KV/hv.